

inumet

BOLETÍN CLIMÁTICO

SETIEMBRE 2022



BOLETÍN CLIMÁTICO

ÍNDICE

RESUMEN.....	3
ANÁLISIS PRECIPITACIÓN.....	4
EVENTOS DE PRECIPITACIÓN.....	5
DATOS DESTACADOS.....	6
EVENTO DE DESTAQUE.....	7
GRANIZO.....	7
DÉFICIT DE PRECIPITACIÓN.....	8
TEMPERATURA MEDIA.....	9
TERCILES DE TEMPERATURA MEDIA.....	10
VALORES EXTREMOS DE TEMPERATURA.....	10
COMPORTAMIENTO DE LA TEMPERATURA MÁX. Y MIN.....	11
PARTICULARIDADES DEL MES.....	12
HELADAS METEOROLÓGICAS EN JULIO.....	12
NIEBLAS.....	13
NOTAS Y ACLARACIONES.....	14



RESUMEN

En cuanto a las precipitaciones el mes de setiembre se caracterizó por presentar los acumulados más importantes al norte del país, fundamentalmente sobre los departamentos de Tacuarembó, Salto y Artigas. Los acumulados más bajos se registraron al sur, principalmente sobre los departamentos de Montevideo, Colonia y San José. El rango de precipitación se ubicó entre los 117.5 mm en Pueblo Ansina (Tacuarembó) y 3.2 mm en Melilla (Montevideo). En relación a las anomalías de precipitación, básicamente todo el país registró déficit de precipitaciones, con los mayores valores de anomalías en la región sur.

También se reportaron eventos de granizo asociados al pasaje de tormentas, algunas puntualmente fuertes.

En lo que refiere a la temperatura media, los valores se ubicaron entre 12.7°C y 15.1°C, con un valor medio a nivel país de 13.7°C. Los valores más altos fueron al noroeste del país y los más bajos al sur del río Negro. Con respecto a las anomalías, casi todo el país presentó temperaturas por debajo de lo normal, con anomalías más bajas al norte del país, y valores dentro de lo normal en el sur del país.

Se registraron heladas, en particular se destacan las estaciones de Florida y Mercedes que igualaron su valor máximo climatológico en cantidad de días con heladas según el período de referencia.

En relación a los fenómenos se destaca la cantidad de días con nieblas donde algunas estaciones registraron valores que superaron la cantidad media de días con nieblas para el período de referencia.



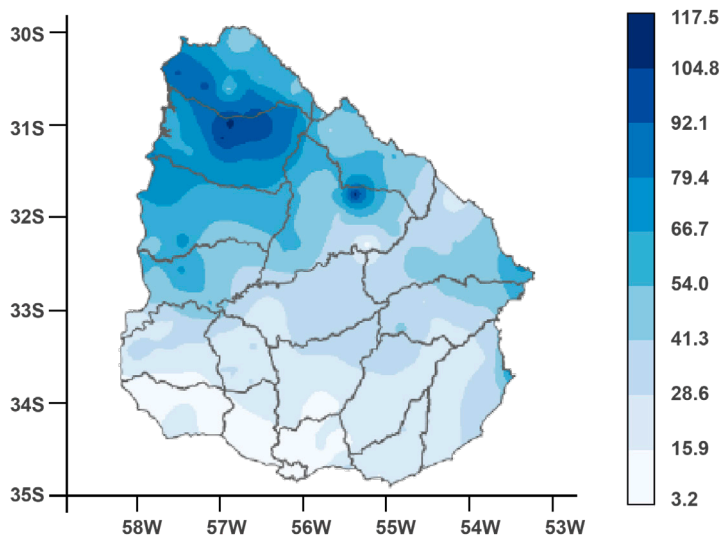
PRECIPITACIONES

ANÁLISIS

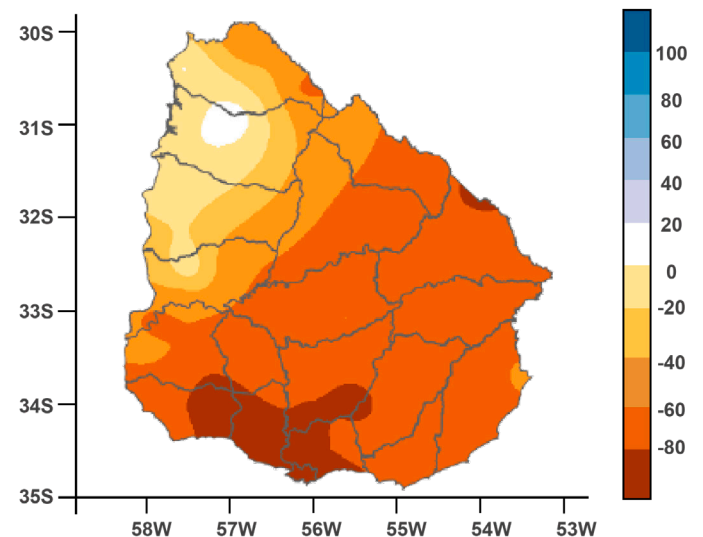
Las precipitaciones más importantes en el mes de setiembre ocurrieron al norte del país, básicamente sobre los departamentos de Tacuarembó, Salto y Artigas. Los acumulados de precipitación más bajos se registraron al sur del país, principalmente sobre los departamentos

de Montevideo, Colonia y San José. El rango de precipitación estuvo entre los 117.5 mm en Pueblo Ansina (Tacuarembó) y 3.2 mm en Melilla (Montevideo). A escala país y en términos medios los días con acumulados de precipitaciones más importantes fueron el 1,8,18 y 21.

Precipitación Acumulada (mm)



Anomalías de Precipitación (%)



Prácticamente todo el país registró anomalías negativas, con la excepción de la zona de Colonia Lavalleja y Colonia Palma en el departamento de Salto y Artigas respectivamente donde las precipitaciones se registraron dentro lo normal. Los mayores déficits ocurrieron sobre los departamentos de Montevideo, Canelones y Colonia.

El rango de las anomalías de precipitación en

el mes de setiembre estuvo entre los 9.6% en la localidad de Colonia Lavalleja (Salto) y los -96.0% en la estación meteorológica de Melilla.

Los valores están expresados en porcentajes, por otra parte, téngase en cuenta que el conjunto de estaciones que se utiliza para el interpolado de anomalías es menor que el que se utiliza para el de acumulado debido a la no disponibilidad de datos en el período de referencia.



PRECIPITACIONES

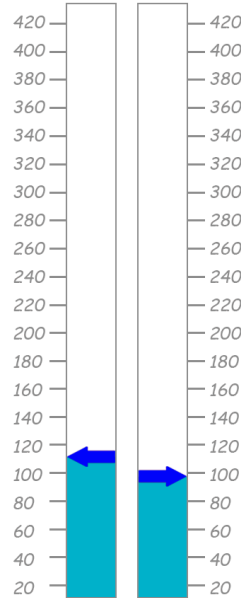
DATOS DESTACADOS



MÁX. ACUMULADO MENSUAL

117.5mm

PUEBLO ANSINA
TACUAREMBÓ



MÁX. ACUMULADO EN 24hs.

99.0mm

PUEBLO ANSINA
TACUAREMBÓ





PRECIPITACIONES

EVENTO DE DESTAQUE

GRANIZO

Los días 8, 9 y 20 se reportaron eventos de granizo en el país, eventos asociados al pasaje de tormentas algunas puntualmente fuertes.

El mapa que se muestra a continuación representa la espacialidad de los mismos.

Téngase en cuenta que los eventos que aquí se representan son los reportados al Instituto, pudiendo haber ocurrido otros eventos que no se vean reflejados en el presente mapa.





PRECIPITACIONES

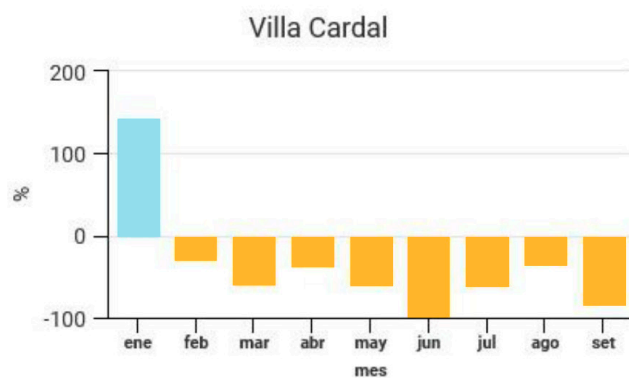
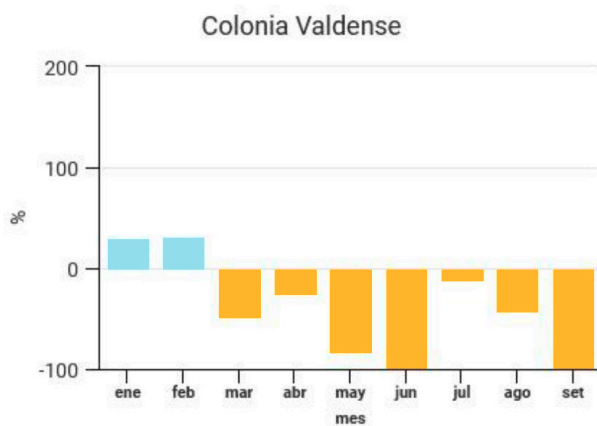
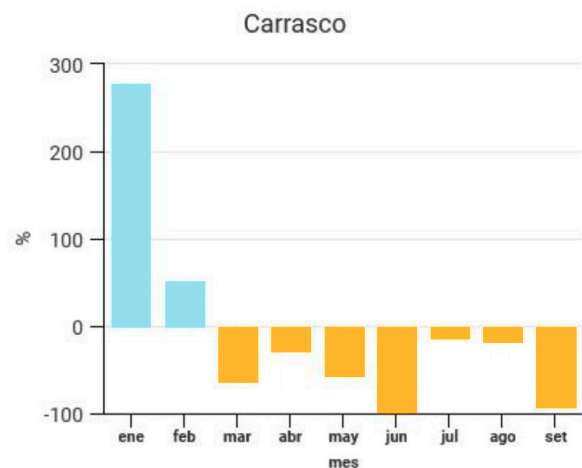
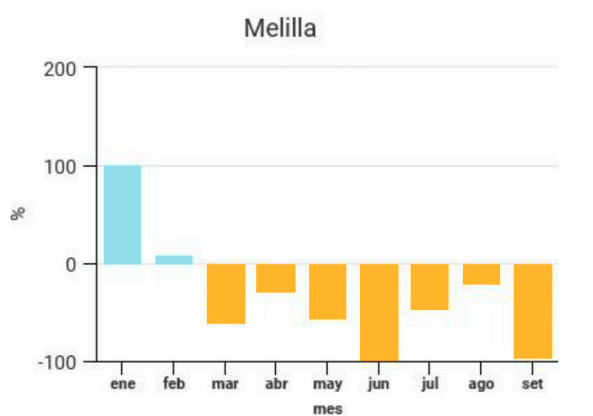
DÉFICIT DE PRECIPITACIÓN

Si bien es cierto que las precipitaciones vienen siendo deficitarias desde hace muchos meses en gran parte del país, en algunas zonas del territorio los déficits han sido muy fuertes y de forma sostenida, por ejemplo en la región sur del país. Por este motivo y sólo a modo de ejemplo se presentan en los siguientes gráficos los déficits más bajos del mes de algunas estaciones

ubicadas en la región sur, y su evolución desde enero del corriente año a la fecha:

Las barras naranjas representan las anomalías negativas y las barras celestes las positivas de la precipitación mensual desde enero a setiembre.

En la mayoría de los casos presentados los déficits vienen siendo sostenidos desde el mes de marzo.





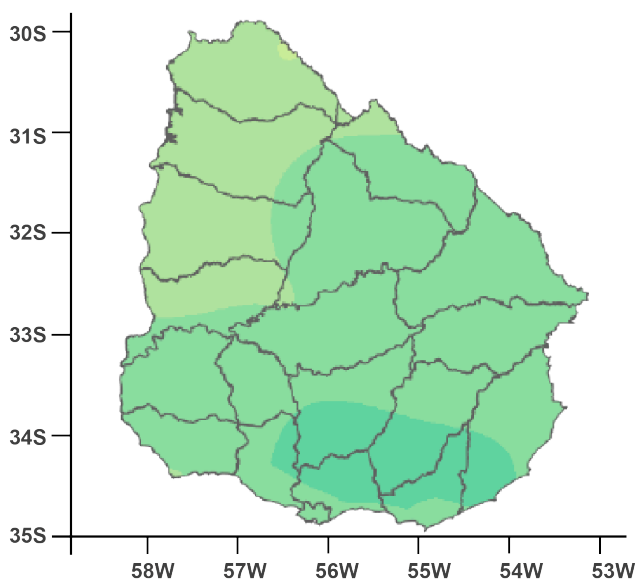
TEMPERATURAS

TEMPERATURA MEDIA

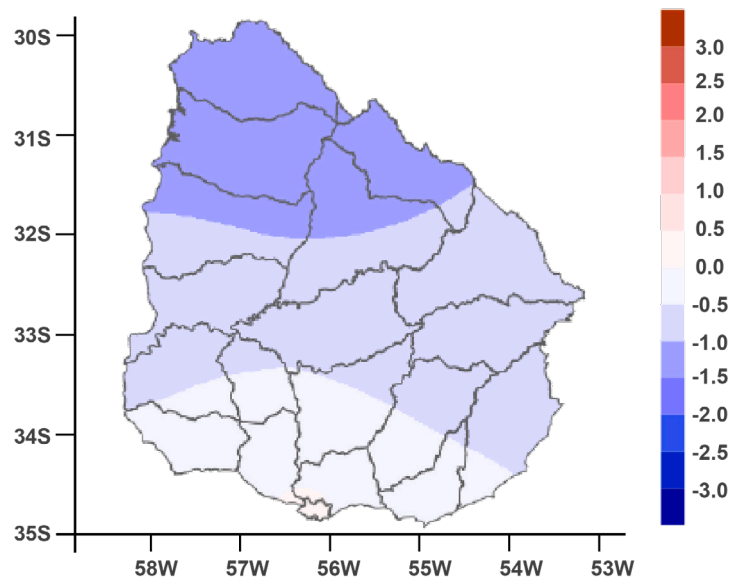
En el mes de setiembre la temperatura media presentó valores entre 12.7°C y 15.1°C, con un valor medio a nivel país de 13.7 °C. Los valores más altos fueron al noroeste del país y los más bajos al sur del río Negro. Con respecto a las anomalías, casi todo el país presentó

temperaturas por debajo de lo normal, con anomalías más bajas al norte del país, y valores dentro de lo normal en el sur del país. Los valores de anomalía estuvieron entre -1.0°C en Salto y 0.1°C en Prado.

Temperatura media



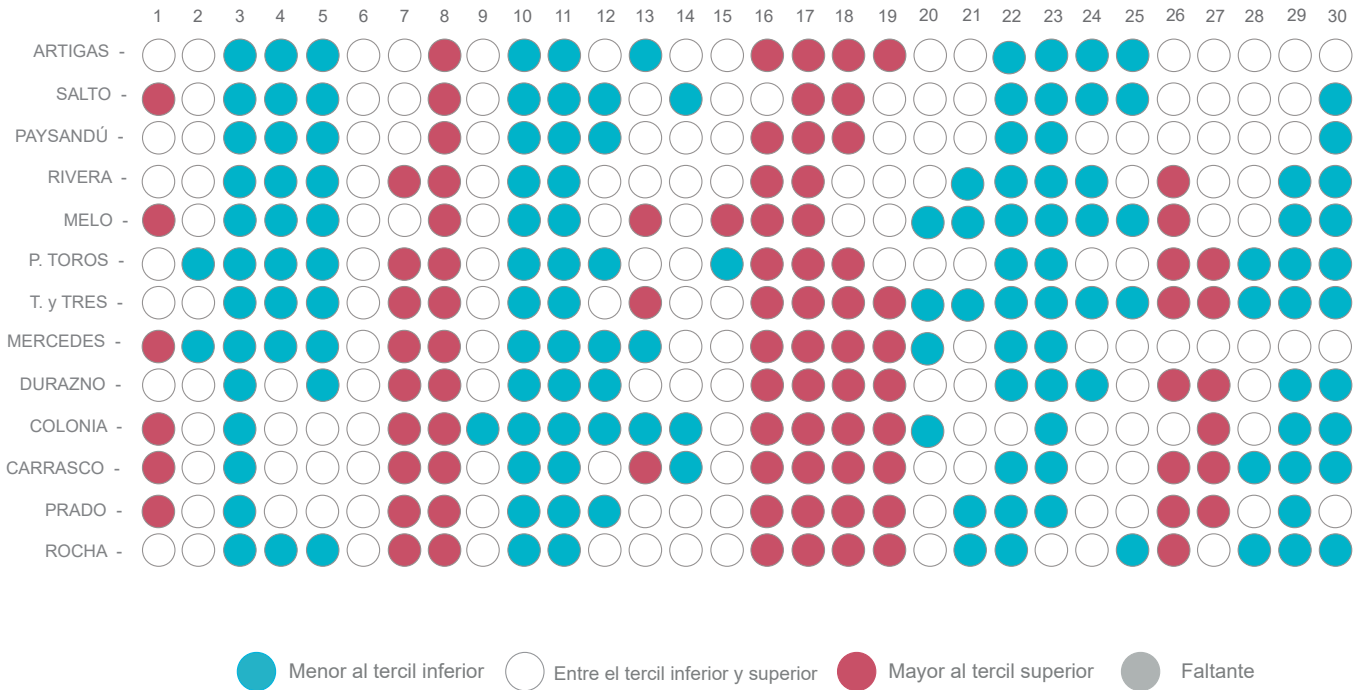
Anomalía de temperatura media





TEMPERATURAS

TERCILES DE TEMPERATURA MEDIA



La tabla que antecede, muestra a modo de calendario, según el día del mes y la estación meteorológica, en qué tercil se ubicó la temperatura media, según el período 1981-2010. El valor de los terciles se obtiene separando en tres partes iguales las series de temperaturas ordenadas de menor a mayor. De esa forma definimos tres categorías donde cada una incluye el 33.33% de los datos. Si la temperatura es menor al tercil inferior se asigna color azul, si está entre los terciles inferior y superior se asigna color blanco y si es mayor al tercil superior se asigna el color rojo.

VALORES EXTREMOS DE TEMPERATURA



TEMPERATURA MÁS BAJA

-1.4°C



EST. MET. FLORIDA



EST. MET. MERCEDES



TEMPERATURA MÁS ALTA

28.0°C



EST. MET. MERCEDES

Temperatura mínima absoluta del período histórico para setiembre (1981-2021): -4.5 °C en Est. Met. Durazno el 2/09/1990.

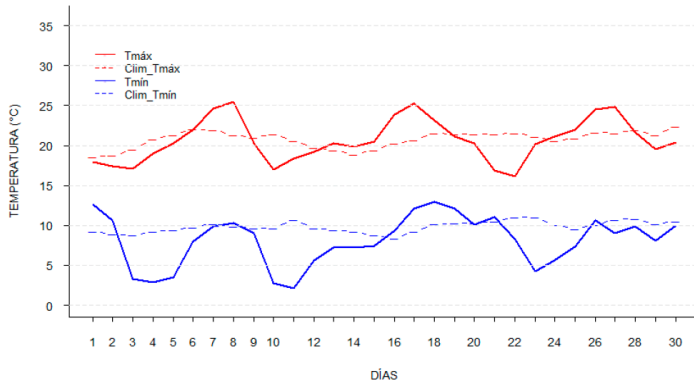
Temperatura máxima absoluta del período histórico para setiembre (1981-2021): 38.4 °C en Est. Met. Salto el 12/09/2013.



TEMPERATURAS

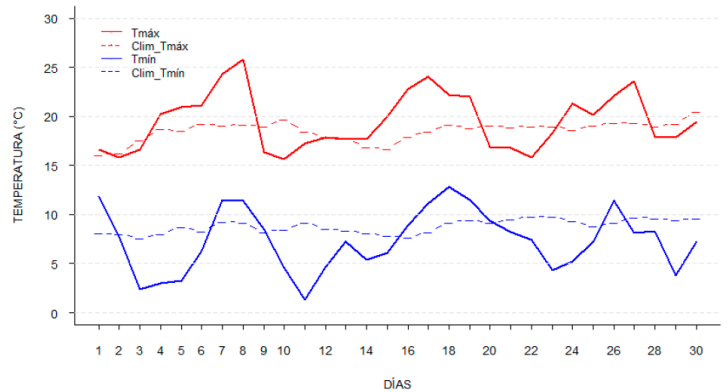
COMPORTAMIENTO DE LA TEMPERATURA MÁXIMA Y MÍNIMA

Extremas diarias al norte (°C)



Región norte: Artigas, Melo, Paso de los Toros, Paysandú, Rivera y Salto.

Extremas diarias al sur (°C)



Región sur: Carrasco, Colonia, Durazno, Mercedes, Prado, Treinta y Tres y Rocha

Las gráficas representan por día el valor medio de temperaturas máximas (línea llena roja) y el valor medio de temperaturas mínimas (línea llena azul) por región, y en líneas punteadas el promedio climatológico de las temperaturas máximas (en rojo) y de temperaturas mínimas (en azul).

Las temperaturas en setiembre, en general, estuvieron por debajo de lo normal en todo el país. Esto se puede ver reflejado en el diagrama de terciles de temperatura media, en el cuál en la mayor parte de las estaciones predominaron días por debajo del tercil inferior. Se destaca Treinta y tres, con el 47% de los días por debajo del tercil inferior, y Melo y Paso de los toros con el 43%. Por otro lado, Carrasco fue el que tuvo mayor

porcentaje de días por encima del tercil superior, con el 30% de los días. Además, Paysandú y Artigas registraron el mayor porcentaje de días con temperaturas en el tercil medio, con 57 y 50% respectivamente.

Además, si se observan las gráficas de las temperaturas máximas y mínimas, predominaron temperaturas por debajo del valor medio, principalmente en las temperaturas mínimas.



TEMPERATURAS

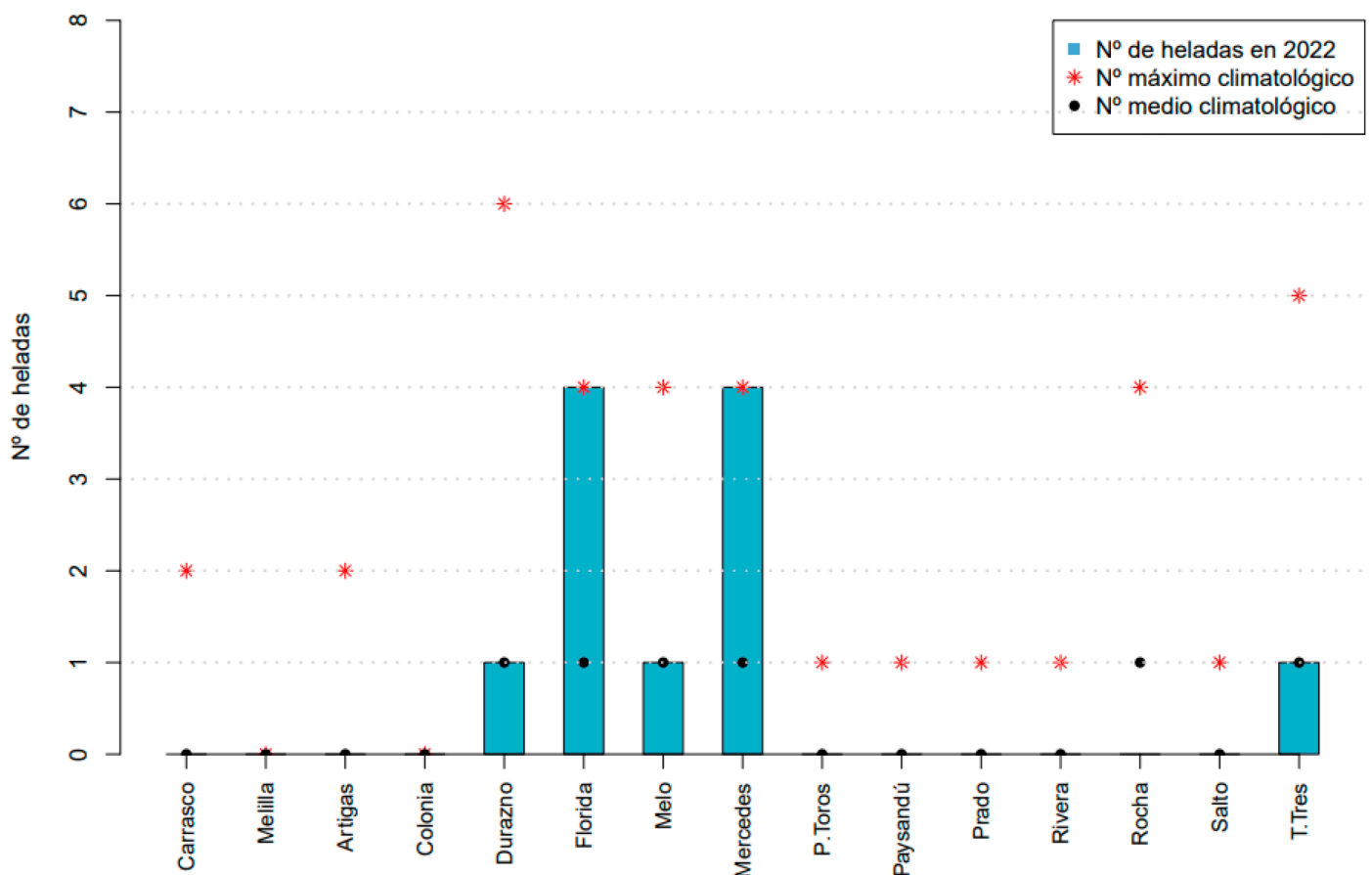
PARTICULARIDADES DEL MES

HELADAS METEOROLÓGICAS EN SETIEMBRE

El siguiente gráfico muestra la cantidad de días con heladas en varias estaciones meteorológicas del país. En particular, las estaciones de Mercedes y Florida alcanzaron su valor máximo climatológico de cantidad de días con heladas.

Por otro lado, Durazno, Melo y Treinta y Tres

igualaron la cantidad media climatológica de días con heladas durante setiembre. Se destaca el valor de helada más bajo en Florida y Mercedes, de -1.4°C . Cabe mencionar que las heladas meteorológicas ocurrieron principalmente dentro de la primera quincena

Heladas en setiembre de 2022

El gráfico muestra el total de días con heladas en setiembre de 2022 en barras celestes, la cantidad media climatológica en puntos negros y la cantidad máxima climatológica en asteriscos rojos. Los valores climatológicos corresponden al período 1981-2010, exceptuando Melilla y Florida con el período 1991-2010.



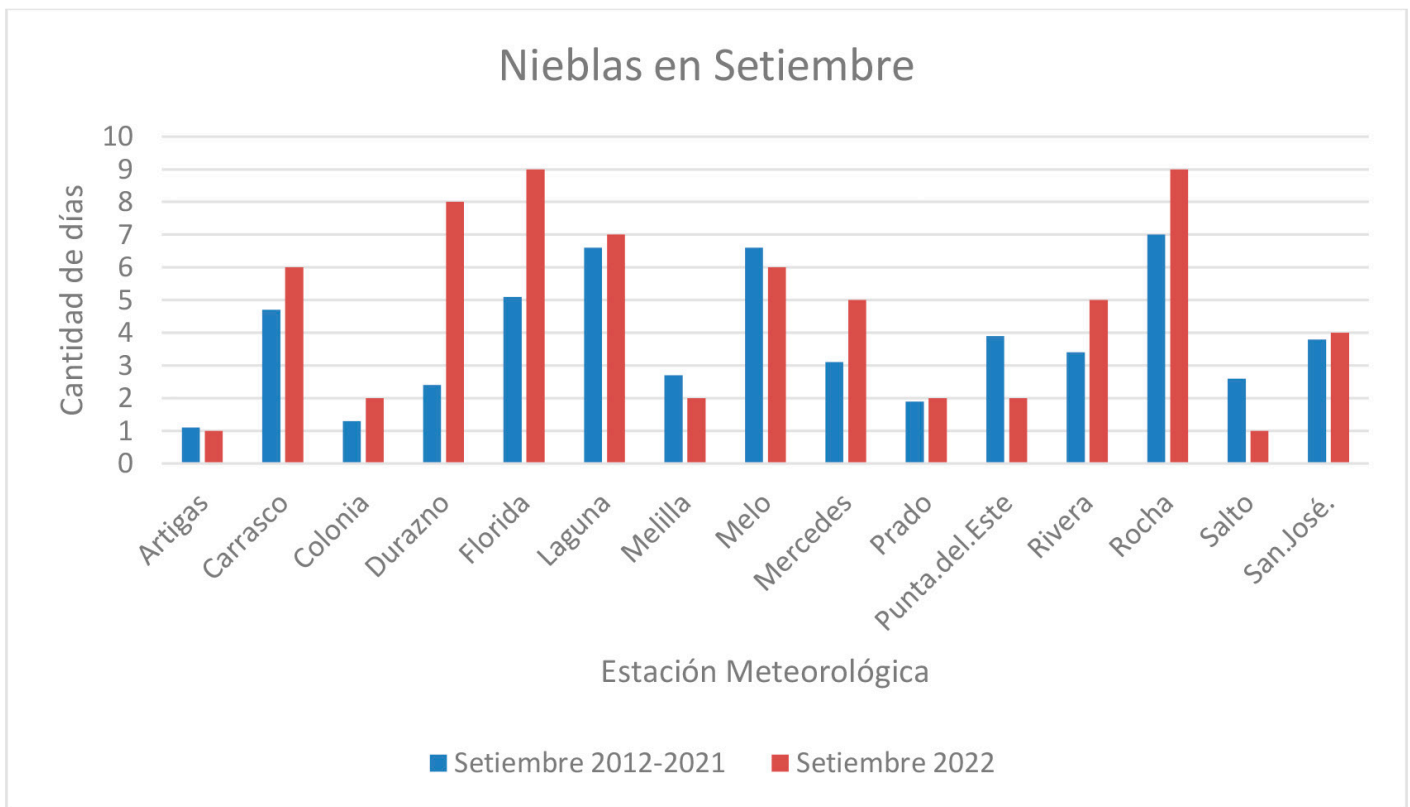
TEMPERATURAS

NIEBLAS

El siguiente gráfico muestra la cantidad de días con nieblas por estación meteorológica para el mes de setiembre.

En este mes, varias estaciones superaron la cantidad de días con nieblas respecto al promedio

de los últimos 10 años, destacándose la estación de Durazno, que superó ampliamente el valor medio del período de referencia.



El gráfico muestra el total de días con nieblas en setiembre del 2022 (color rojo) en contraste con la cantidad de días con nieblas promedio en los meses de setiembre del período 2012-2021 (color azul).



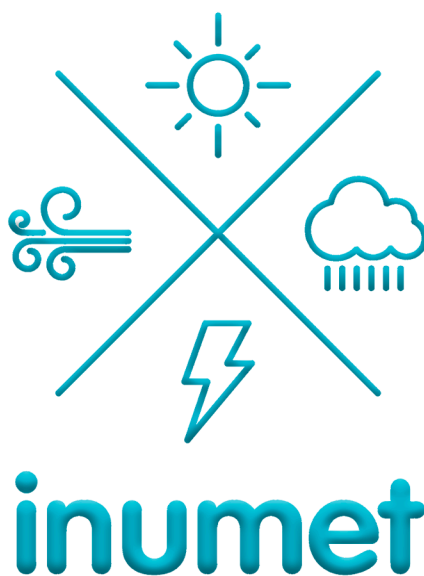
NOTAS Y ACLARACIONES

Método de interpolación: El método utilizado es el kriging ordinario tanto para los mapas de precipitación como los de temperatura media. Téngase presente que para el interpolado del acumulado de precipitación se emplea la red de estaciones pluviométricas y para el de anomalías se emplea la red de estaciones meteorológicas e incluye algunas pluviométricas.

En cuanto al interpolado de la temperatura media y de las anomalías se utiliza la red de estaciones meteorológicas.

En lo que respecta a la climatología y al cálculo de anomalías, salvo se indique lo contrario, se utiliza como referencia el período 1981-2010.

En relación al registro de cantidad de nieblas, tener en cuenta que dicho registro se encuentra supeditado a la disponibilidad de datos a nivel de estación y que se toma como referencia el período 2012-2021.



Área de Meteorología y Clima para la Sociedad

División Servicios Climáticos

Departamento de Variabilidad Climática y Cambio Climático

Departamento de Clima, Producción y Sociedad